

Kaufmännische Berufsfachschulen

Bern – Biel – Langenthal – Thun

Aufnahmeprüfungen Berufsmaturität 2021

BM 2 WD-W

Wirtschaft und Gesellschaft Serie 1

Name _____ Vorname _____

Kand.-Nr. _____ Prüfungsort _____

Zeit **90 Minuten** Datum **Freitag, 12.03.2021**

Hilfsmittel • Gesetz • ausgeteilter Kontenrahmen
• Taschenrechner ohne CAS (ohne Computer-Algebra-System)

Aufgaben	Max	Erreicht	Summe
Teil Betriebs- und Rechtskunde / Volkswirtschaft			
1. Umsetzung unternehmerischer Ideen	6		
2. Risiken, Versicherungen	5		
3. Marketing	4		
4. Kaufvertrag	4		
5. Mietvertrag	4		
6. Arbeitsvertrag	4		
7. Erbrecht	3		
8. Volkswirtschaftslehre	10		
Summe Betriebs- und Rechtskunde / Volkswirtschaft	40		
Teil Rechnungswesen			
1. Verbuchung von Geschäftsfällen	23		
2. Kalkulation und Nutzschwelle	7		
3. Diverse Aufgaben	10		
Summe Rechnungswesen	40		
Total	80		
Expertinnen/Experten:	Note		

Teil Betriebs- und Rechtskunde / Volkswirtschaft

(40 Punkte, Richtzeit 45 Minuten)

Aufgabe 1. Umsetzung unternehmerischer Ideen		6 P
---	--	------------

Verursacht durch die Corona-Pandemie konnte das *RESTAURANT RÖSSLI* viel weniger Gäste in seinen Lokalitäten bewirten als früher. Aus diesem Grund hat die Inhaberin Margrith Aebi beschlossen, neu auch Menüs zu ihren Gästen nach Hause zu liefern. Frau Aebi will die Mahlzeiten mit zwei frisch gekauften und umgebauten Fiat Pandas zu den Kunden transportieren. Da in dieser schwierigen Situation auch ihr Bankkonto fast leer ist, beantragt sie bei ihrer Hausbank einen Covid-19-Überbrückungskredit. Frau Aebi will erreichen, dass sie dieses Jahr höchstens einen Verlust von CHF 20'000.– erleidet.

- a Ordnen Sie die folgenden Aussagen des Unternehmungskonzepts für das Restaurant den Bereichen Leistung, Finanzen oder Soziales und den Ebenen Ziele, Mittel oder Verfahren zu. Die Aussage A ist als Beispiel schon eingetragen.

A	Das Personal des <i>RESTAURANT RÖSSLI</i> soll in der schwierigen Zeit der Corona-Pandemie den gewohnten Lohn erhalten.
B	Für den Transport der Gerichte stehen zwei umgebaute Fiat Pandas zur Verfügung.
C	Bei der Hausbank stellt Frau Aebi einen Antrag für einen Covid-19-Überbrückungskredit.
D	Der Verlust soll im laufenden Geschäftsjahr CHF 20'000.– nicht übersteigen.

Unternehmungskonzept			
	Leistung	Finanzielles	Soziales
Ziele			A
Mittel			
Verfahren			

(3P.)

- b Als Grundlage für das Unternehmungskonzept können die Vision, die Grundstrategie und das Leitbild dienen. Kreuzen Sie an, welche Aussage welchem Begriff zugeordnet werden kann.

Aussage	Vision	Grundstrategie	Leitbild
b1 ... ist allgemein formuliert und richtet sich an alle Anspruchsgruppen.	<input type="radio"/>	<input type="radio"/>	<input type="radio"/>
b2 ... zeigt in wenigen Worten die grundlegende Geschäftsidee auf.	<input type="radio"/>	<input type="radio"/>	<input type="radio"/>
b3 ... dient der Geschäftsleitung zur mittel- bis langfristigen Planung.	<input type="radio"/>	<input type="radio"/>	<input type="radio"/>

(3P.)

Aufgabe 2. Risiken, Versicherungen**5P**

Outdoor-Sportarten wurden in letzter Zeit immer beliebter. Vor allem das Wandern in den Bergen fand in den letzten Monaten immer mehr Zulauf. Die *KLETTERSCHULE BLASER GMBH* will auf den Trend aufspringen und bietet neu auch leichte Wandertouren an.

- a** Der Inhaber Jörg Blaser macht sich Gedanken über die speziellen Risiken dieses Angebots. Ordnen Sie den konkreten Massnahmen den treffenden Fachbegriff des Risikomanagements zu.

	Begriffe des Risikomanagements
A	Risiko erkennen
B	Risiko vermeiden
C	Risiko vermindern
D	Risiko überwälzen
E	Risiko selber tragen

Massnahmen	Buchstabe
a1 Bei nasser Witterung werden keine Wanderungen durchgeführt.	
a2 Drei Tage vor der Wanderung müssen die Teilnehmer mittels eines Online-Formulars Angaben zu ihrem Gesundheitszustand machen.	
a3 Herr Blaser stellt bei seiner Haftpflichtversicherung sicher, dass auch die neuen Kurse versichert sind.	

(3P.)

- b** Beim Nachdenken über die Risiken erinnert sich Jörg Blaser an den Unfall vom letzten Jahr. Sein Angestellter Fritz Brunner fuhr mit dem Geschäftsauto auf schneeglatter Fahrbahn in einen stehenden Schneepflug. Der Pflug hatte ein paar Dellen, welche für CHF 1 500.– repariert werden konnten.

Welche Versicherung hat den Schaden am Schneepflug übernommen?

b1 Bezeichnung der Versicherung:

(1P.)

b2 Handelt es sich dabei um eine Personen-, Sach- oder Vermögensversicherung?

(1P.)

Aufgabe 3. Marketing	4 P
-----------------------------	------------

Die Corona-Krise hat auch den Weinbauern zugesetzt. Der Verkauf von Weinen ist eingebrochen. Findige Winzer wollen nun aus dem überschüssigen Traubensaft Desinfektionsmittel herstellen.

- a** Entscheiden Sie, ob es sich bei den geschilderten Zielen um ein Marktziel, ein Produktziel oder etwas anderes handelt.

Aussage	Marktziel	Produktziel	anderes Ziel
a1 Die Produktion von Desinfektionsmittel soll ein neues Bedürfnis befriedigen.	<input type="radio"/>	<input type="radio"/>	<input type="radio"/>
a2 Desinfektionsmittel sollen das Sortiment der Weinbauern erweitern.	<input type="radio"/>	<input type="radio"/>	<input type="radio"/>

(2P.)

- b** Ohne sich auf die obigen Aussagen zum Sortiment und zur Bedürfnisbefriedigung zu beziehen: Nennen Sie ein mögliches Produktziel für das Angebot von Desinfektionsmittel durch die Weinbauern.

Beispiel für ein Produktziel:

(1P.)

- c** Die Aufnahme der Fabrikation von Desinfektionsmittel verändert das Sortiment der Weinbauern. Kreuzen Sie an, wie sich das Sortiment verändert.

Aussage	breiter	schmäler	tiefer	flacher
Neben Wein verkaufen die Winzer auch Desinfektionsmittel. Das Sortiment wird dabei:	<input type="radio"/>	<input type="radio"/>	<input type="radio"/>	<input type="radio"/>

(1P.)

Aufgabe 4. Kaufvertrag**4 P**

Lösen Sie folgende zwei Fälle zum Thema Kaufvertrag, indem Sie entscheiden, ob die Beschreibung richtig oder falsch ist, die passende Gesetzesstelle nennen und anschliessend Ihren Entscheid begründen.

- a** Am 20. März verkauft Sarah Brunner aus Bern ihr zweijähriges BMW Cabriolet an Sven Eigner aus Belp. Den Vertrag schliessen sie im Restaurant Krone in Zimmerwald ab. Der BMW befindet sich zu diesem Zeitpunkt in der Garage des Bruders von Sarah Brunner in Biglen. Sarahs Freund Timo behauptet, dass der BMW von Herrn Eigner in Biglen abgeholt werden muss.

<input type="radio"/> richtig	<input type="radio"/> falsch	Gesetzesstelle inkl. Absatz und Ziffer:	(2P.)
Begründung:			

- b** Ein Erdbeben zerstört am 12. Februar 2020 die Tiefgarage des Autohändlers ELANCAR AG. Darin befindet sich der von Leo Hammer mit Vertrag vom 8. Februar 2020 gekaufte Gebrauchtwagen Audi A4. Der Schaden muss vom Autohändler getragen werden.

<input type="radio"/> richtig	<input type="radio"/> falsch	Gesetzesstelle inkl. Absatz:	(2P.)
Begründung:			

Aufgabe 5. Mietvertrag**4 P**

Beantworten Sie folgende Fragestellungen zum Thema Mietvertrag.

a Bestimmen Sie durch Ankreuzen, ob die folgenden Aussagen richtig oder falsch sind.

Aussage	richtig	falsch
a1 Der Vermieter von Wohnräumen kann vom Mieter eine Kautionshöchstens drei Monatsmieten verlangen.	<input type="radio"/>	<input type="radio"/>
a2 Der Vermieter trägt sämtliche Reparaturkosten des Mietobjekts, welche ohne Verschulden des Mieters entstanden sind.	<input type="radio"/>	<input type="radio"/>
a3 Wenn der Vermieter dringenden Eigenbedarf am Mietobjekt geltend macht, ist eine Erstreckung des Mietverhältnisses ausgeschlossen.	<input type="radio"/>	<input type="radio"/>

(2P.)

Lösen Sie folgenden Kurzfall zum Thema Zahlungsverzug.

b Frau Villiger hat wiederholt die fälligen Mietzinse ihrer gemieteten 3.5-Zimmer-Wohnung nicht bezahlt. Wann endet das Mietverhältnis frühestens, wenn die IMMO AG die Kündigung am 20. März 2020 schriftlich androht und Frau Villiger die gesetzlich vorgegebene Zahlungsfrist setzt, welche Frau Villiger verstreichen lässt? Geben Sie zudem den zutreffenden Gesetzesartikel (ohne Absatz) an.

Datum Ende Mietverhältnis:
Gesetzesstelle ohne Absatz:

(2P.)

Aufgabe 6. Arbeitsvertrag**4 P**

Beantworten Sie folgende Fragestellungen zum Thema Arbeitsvertrag.

- a** Zitieren Sie die OR-Artikel inklusive Absatz, in denen die unten beschriebenen arbeitsrechtlichen Regeln enthalten sind.

Arbeitsrechtliche Regeln	OR-Artikel mit Absatz
a1 Fügt ein Arbeitnehmer seinem Arbeitgeber wegen grober Fahrlässigkeit einen Schaden zu, wird der Arbeitnehmer ersatzpflichtig.	
a2 Arbeitgeber und Arbeitnehmer können schriftlich vereinbaren, dass Überstundenarbeit nicht mit Freizeit oder Lohn abgegolten wird.	

(2P.)

- b** Kurzfall: Jon Christen ist seit sieben Jahren bei der SOLA AG tätig. Ausser dem Pflichtenheft und dem Lohn wurde im Arbeitsvertrag nichts weiter vereinbart. Ab März 2019 war Jon für fünf Monate krank. Wie lange erhält Jon von der SOLA AG eine Lohnfortzahlung?
Kreuzen Sie die richtige Antwort an.

Aussage	richtig
Bis zum Ende seiner 5-monatigen Arbeitsunfähigkeit	<input type="radio"/>
Während 3 Wochen	<input type="radio"/>
Keine Lohnfortzahlung, da Arbeitgeber kein Verschulden trifft	<input type="radio"/>
Keine der Antworten ist richtig.	<input type="radio"/>

(1P.)

- c** Am 9. Oktober 2020 wird Jon Christen ins Büro der Vorgesetzten zitiert, wobei er die Kündigung seiner Arbeitgeberin erhält.
Welche Kündigungsfrist gilt in diesem Fall gemäss OR? Kreuzen Sie die richtige Antwort an.

Aussage	richtig
Ein Monat	<input type="radio"/>
Zwei Monate	<input type="radio"/>
Drei Monate	<input type="radio"/>
Keine der Antworten ist richtig.	<input type="radio"/>

(1P.)

Aufgabe 7. Erbrecht

3 P

Lösen Sie folgenden Fall zum Thema Erbrecht, indem Sie die Bruchteile der erbberechtigten Personen direkt in die Grafik einfügen.

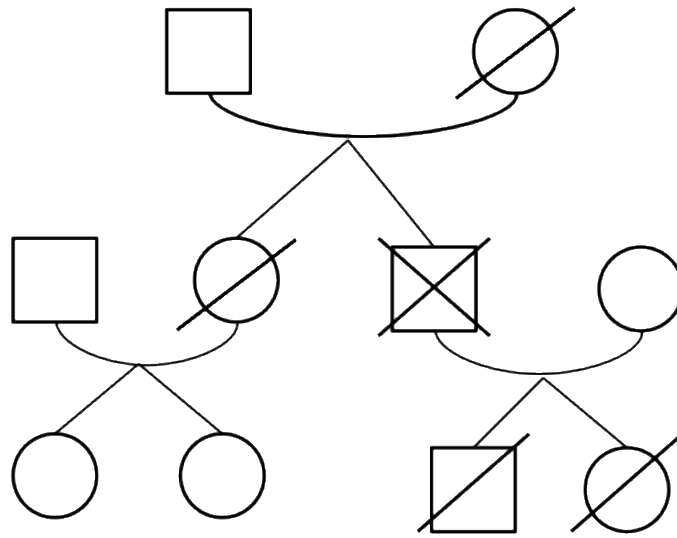
Zeichenerklärung:

X = Erblasserin

/ = vorverstorbene Personen

Erbberechtigte Personen mit den jeweiligen Bruchteilen:

(3P.)



Aufgabe 8. Volkswirtschaftslehre**10 P**

- a Untenstehend sehen Sie eine Tabelle der aktuellen Wirtschaftsdaten der Schweiz. Beantworten Sie die darauf basierenden Fragestellungen zum Konjunkturzyklus.

Tabelle 1: Bruttoinlandprodukt gemäss Produktionsansatz
Real, saisonbereinigt, Veränderung zum Vorquartal in %

	2019:3	2019:4	2020:1	2020:2
Verarbeitendes Gewerbe	0.5	-0.3	-1.8	-10.3
Baugewerbe	-0.1	0.5	-2.4	-6.8
Handel	0.9	1.2	-0.8	-1.8
Gastgewerbe	-0.2	0.5	-17.5	-50.4
Finanz, Versicherung	0.1	1.0	0.3	-1.4
Unternehmensnahe Dienstleistungen	-0.1	0.3	-2.3	-9.1
Öffentliche Verwaltung	0.7	0.8	1.1	0.1
Gesundheit, Soziales	-0.1	0.5	-3.6	-8.3
Kunst, Unterhaltung, Erholung	0.0	-0.7	-9.1	-38.7
Übrige	1.5	-0.1	-2.9	-9.6
Bruttoinlandprodukt	0.5	0.4	-1.9	-7.3
Bruttoinlandprodukt Sportevent-bereinigt	0.5	0.4	-2.0	-7.3

Quelle: SECO

- a1 In welcher Phase des Konjunkturzyklus befindet sich die Schweizer Wirtschaft im zweiten Quartal des Jahres 2020? Kreuzen Sie die passende Phase an.

Phase	richtig
Aufschwung / Erholung	<input type="radio"/>
Boom	<input type="radio"/>
Abschwung	<input type="radio"/>
Rezession	<input type="radio"/>
Tiefpunkt	<input type="radio"/>

(1P.)

- a2 Einige Indikatoren (Messgrössen) folgen der Wirtschaftsentwicklung nur verzögert. Kreuzen Sie an, welcher der aufgelisteten Indikatoren ein sogenannter «nachlaufender Indikator» ist.

Indikator	richtig
Konsumentenstimmung	<input type="radio"/>
Bauinvestitionen	<input type="radio"/>
Arbeitslosigkeit	<input type="radio"/>
Exporte	<input type="radio"/>

(1P.)

b Der Wert des Geldes schwankt aufgrund verschiedener Faktoren. Beantworten Sie die folgenden Fragen zu den Geldwertstörungen. Die Fragen sind unabhängig voneinander zu beantworten.

b1 Welche Geldwertstörung ist typischerweise in einer Aufschwungphase (wirtschaftliche Erholung) zu beobachten? Kreuzen Sie die passende Antwort an.

Geldwertstörung	richtig
Inflationäre Tendenzen	<input type="radio"/>
Deflationäre Tendenzen	<input type="radio"/>
Stagflation	<input type="radio"/>
Keine der obigen Antworten stimmt.	<input type="radio"/>

(1P.)

b2 Nennen Sie eine typische Gewinnerin einer Deflation und begründen Sie Ihren Entscheid.

Typische Gewinnerin einer Deflation:
Stichwortartige Begründung der Wahl:

(1P.)

(1P.)

c Um die sozialen Ungleichheiten in der Schweiz auszugleichen, versucht man mit dem Instrument der Steuerprogression Geld umzuverteilen von den Reicheren zu den Ärmeren. Beschreiben Sie die Funktionsweise der Steuerprogression eindeutig und stichwortartig.

Stichwortartige Beschreibung der Funktionsweise der Steuerprogression:
--

(1P.)

- d** In der aktuellen Pandemie-Situation greift der Bundesrat ein, um die wirtschaftlichen Folgen abzufedern. Beantworten Sie folgende Teilfragen zur Wirtschaftspolitik, welche unabhängig voneinander sind.

d1 Betreibt der Bundesrat Geld- und/oder Fiskalpolitik? Kreuzen Sie die richtige Antwort an.

Bereiche der Wirtschaftspolitik	richtig
Fiskalpolitik	<input type="radio"/>
Geldpolitik	<input type="radio"/>
beides	<input type="radio"/>

(1P.)

d2 Innerhalb der Fiskalpolitik gibt es verschiedene Instrumente, um in die wirtschaftliche Entwicklung einzugreifen. Welches fiskalpolitische Instrument setzt man in einer Wirtschaftskrise ein? Kreuzen Sie das richtige Instrument an.

Instrumente der Wirtschaftspolitik	richtig
Repo-Zins erhöhen	<input type="radio"/>
Minderausgaben des Bundes	<input type="radio"/>
Fremde Währungen ankaufen, um den Franken zu stützen	<input type="radio"/>
Steuersenkungen	<input type="radio"/>
Steuererhöhungen	<input type="radio"/>

(1P.)

e Wählen Sie durch Ankreuzen diejenige Aussage, welche das neue Marktgleichgewicht aufgrund des Falles beschreibt.

«Dank effizienterer Maschinen können Hygienemasken kostengünstiger hergestellt werden.»

Aussage	richtig
Der Gleichgewichtspreis steigt, die Gleichgewichtsmenge sinkt.	<input type="radio"/>
Der Gleichgewichtspreis steigt, die Gleichgewichtsmenge steigt.	<input type="radio"/>
Der Gleichgewichtspreis sinkt, die Gleichgewichtsmenge sinkt.	<input type="radio"/>
Der Gleichgewichtspreis sinkt, die Gleichgewichtsmenge steigt.	<input type="radio"/>

(1P.)

f Welche Art von Arbeitslosigkeit wird in folgendem Zeitungsausschnitt angesprochen:

«Fast 400 Firmen haben 2015 eine Massenentlassung ausgesprochen, eine drastische Zunahme zum Vorjahr. Als Grund nannte die Mehrheit den starken Franken.»

Quelle: Handelszeitung, 23.02.2016

Art der Arbeitslosigkeit, Fachbegriff nennen:

(1P.)

Teil Rechnungswesen

(40 Punkte, Richtzeit 45 Minuten)

Hinweise:

- Verwenden Sie für alle Aufgaben den Kontenplan.
- Berechnete Frankenbeträge sind auf fünf Rappen zu runden.
- Berechnete Prozentwerte sind auf zwei Dezimalstellen zu runden.

Aufgabe 1. Verbuchung von Geschäftsfällen	23 P
--	-------------

Journalbuchungen während des Geschäftsjahres 2020

Roman Christen gründete vor fünf Jahren seine Einzelunternehmung *PAARTHERAPIE CHRISTEN*. Als erfahrener Paartherapeut hat er sich längst einen Namen gemacht. Nebenbei kauft und verkauft Roman Christen Fachliteratur im Bereich der Paartherapie.

- Die Mehrwertsteuer beträgt 7,7%. Die Mehrwertsteuer ist, sofern sie ausdrücklich erwähnt wird (z. B. mit dem Hinweis „inkl. 7,7% MWST.“), nach der Nettomethode zu verbuchen und wird nach vereinbartem Entgelt abgerechnet. Ansonsten ist die Mehrwertsteuer nicht zu berücksichtigen.
- Die Anzahl der vorgegebenen Zeilen auf den Arbeitsblättern steht in keinem Zusammenhang mit der für die Lösung benötigten Anzahl Zeilen (z.B. Anzahl Buchungssätze).

Verbuchen Sie die nachfolgenden Geschäftsfälle aus Sicht der Einzelunternehmung *PAARTHERAPIE CHRISTEN*.

a Auf das Konto bei der Hausbank werden CHF 500.– aus der Geschäftskasse einbezahlt.

Soll	Haben	Betrag

(1P.)

b Eine Rechnung für erbrachte Therapieleistungen von CHF 2 692.50 (inkl. 7,7% MWST.) wird an das Ehepaar Maag versendet.

Soll	Haben	Betrag

(2P.)

c Das Darlehen von der Hausbank wird mit 6% verzinst. Es beträgt CHF 25 000.–. Nun wird der Halbjahreszins dem Bankkonto belastet. Zusätzlich wird dasselbe Darlehen via Bankbelastung um CHF 5 000.– zurückbezahlt.

Soll	Haben	Betrag

(3P.)

- d** Das Ehepaar Maag (siehe Teilaufgabe b) bezahlt die Rechnung unter Abzug von 2% Skonto via Banküberweisung. Verbuchen Sie die Zahlung, den Skontoabzug und die MWST. separat.

Soll	Haben	Betrag

(4P.)

- e** Die Rechnung in der Höhe von CHF 800.– für Büroverbrauchsmaterialien trifft ein.

Soll	Haben	Betrag

(1P.)

- f** Roman Christen benutzt sein privates Auto, um eine Paartherapie ausserhalb seiner Praxis durchführen zu können. Roman Christen sollen CHF 90.– gutgeschrieben werden.

Soll	Haben	Betrag

(1P.)

- g** Die Rechnung für Büroverbrauchsmaterialien (siehe Teilaufgabe e) wird nach Abzug von 15% Rabatt via Banküberweisung bezahlt. Verbuchen Sie die Zahlung und den Rabatt separat.

Soll	Haben	Betrag

(2P.)

- h** Der Lohn von CHF 4 600.– für die Mitarbeitende Frau Hug wird via Banküberweisung bezahlt.

Soll	Haben	Betrag

(1P.)

- i Eine persönliche Rechnung von Roman Christen in der Höhe von CHF 400.– wird über das Bankkonto seiner Einzelunternehmung beglichen.

Soll	Haben	Betrag

(1P.)

Nachtrags- und Abgrenzungsbuchungen am Ende des Geschäftsjahres 2020

- j Der Bestand an Büchern (Fachliteratur) beträgt zu Beginn des Jahres 2020 CHF 1 800.– und am Ende des Jahres 2020 CHF 1 200.–. Verbuchen Sie die Bestandskorrektur.

Soll	Haben	Betrag

(1P.)

- k Das Geschäftsmobilien wurde vor sieben Jahren für CHF 175 000.– gekauft. Es soll während zwanzig Jahren gleichmässig indirekt abgeschrieben werden. Verbuchen Sie die jährliche Abschreibung.

Soll	Haben	Betrag

(2P.)

- l Die Praxisraummiete wurde Ende Oktober 2020 für die nächsten sechs Monate im Voraus via Banküberweisung von CHF 9 000.– bezahlt. Nehmen Sie die Abgrenzungsbuchung vor.

Soll	Haben	Betrag

(2P.)

- m Eine Werbekampagne für CHF 2 400.– dauert von Anfang November 2020 bis Ende April 2021. Die Rechnung wird erst Ende März 2021 eintreffen. Nehmen Sie die Abgrenzungsbuchung vor.

Soll	Haben	Betrag

(2P.)

Nutzwelle

- b** Die *DREHER AG* produziert Werkzeuge für die Forstwirtschaft. Folgende Daten sind betreffend die Produktion der Forstaxt XS bekannt.

	Beträge in CHF
• Rohmaterialaufwand in der Produktion pro Forstaxt XS	10.–
• Energieaufwand in der Produktion pro Forstaxt XS	5.–
• Personalkosten in der Produktion pro Forstaxt XS	45.–
• Personalkosten in der Verwaltung und im Marketing (fix)	200 000.–
• Raumkosten, Finanzkosten und Werbekosten (fix)	100 000.–
• übrige Betriebskosten (fix)	60 000.–
• Verkaufspreis pro Forstaxt XS	140.–

- b1** Berechnen Sie den Deckungsbeitrag in CHF pro Forstaxt XS.

(1P.)

- b2** Berechnen Sie die mengenmässige Nutzwelle (Mindestabsatz, bei welchem weder Gewinn noch Verlust erzielt wird). Runden Sie das Ergebnis wenn nötig auf das nächste ganze Stück auf.

(1P.)

- b3** Berechnen Sie den Gewinn in CHF, wenn die *DREHER AG* 5 500 Stück von der Forstaxt XS verkaufen kann.

(1P.)

Aufgabe 3. Diverse Aufgaben**10 P**

- a** Auf den Fahrzeugen bestanden bei der *EICHENEGGER AG* per Ende 2019 stille Reserven von CHF 40 000.–, der Buchwert gemäss externer Buchhaltung betrug per Ende 2019 CHF 120 000.–. Der Wert der Fahrzeuge beträgt per 31. Dezember 2020 gemäss interner Buchhaltung CHF 180 000.–. Die stillen Reserven haben im Jahr 2020 um CHF 10 000.– abgenommen. Berechnen Sie die fehlenden Werte in CHF in der nachstehenden Tabelle und setzen Sie diese in den leeren Feldern ein. (st. Res. = stille Reserven)

Bilanz-konto	31. Dezember 2019			31. Dezember 2020			Veränderung stille Reserven
	Extern	Intern	st. Res.	Extern	Intern	st. Res.	
Fahrzeuge	120 000		40 000		180 000		-10 000

(2P.)

- b** Die *EICHENEGGER AG* weist ein Aktienkapital von CHF 700 000.– aus. Ihre Reserven betragen CHF 80 000.–. Die *EICHENEGGER AG* will eine Dividende von 5% an die Aktionäre ausschütten. Berechnen Sie diese Bruttodividende in CHF.

(1P.)

- c** Die *EICHENEGGER AG* hat zu Beginn des Jahres 2019 für CHF 16 000.– eine neue EDV-Anlage gekauft. Diese EDV-Anlage wird jährlich degressiv um 25% abgeschrieben. Berechnen Sie den Abschreibungsbetrag der zweiten Abschreibung per Ende 2020.

(1P.)

- d** Die *EICHENEGGER AG* erhält am Jahresende von ihrer Hausbank eine Bruttozinsgutschrift von CHF 280.–. Berechnen Sie den Verrechnungssteuerabzug in CHF.

(1P.)

- e Die Bauschreinerei *EICHENEGGER AG* hält per Ende 2020 Holzvorräte. Diese könnten für CHF 60 000.– an einen Konkurrenten verkauft werden. Die Anschaffungskosten betragen CHF 45 000.–. Zu welchem Wert in CHF darf die *EICHENEGGER AG* gemäss Gesetz diese Waren maximal bilanzieren?

(1P.)

- f Berechnen Sie die Bankbelastung in CHF, wenn die *EICHENEGGER AG* ihrem schwedischen Lieferanten SEK 500 000.– überweist. Verwenden Sie die nachstehende Kurstabelle.

Kurstabelle der Bank:

Land	Währung	Devisen		Noten	
		Ankauf	Verkauf	Ankauf	Verkauf
Schweden	SEK 100.–	10.255	10.635	9.730	11.350

(2P.)

- g Kreuzen Sie an, ob die nachfolgenden Aussagen richtig oder falsch sind.

Aussage	richtig	falsch
g1 Die Bilanz ist eine Gegenüberstellung von Aktiven und Passiven. Wenn die Passiven am Jahresende grösser sind als die Aktiven, so wird ein Verlust erzielt. In der Erfolgsrechnung des gleichen Jahres sind daher die Erträge grösser als die Aufwände.	<input type="radio"/>	<input type="radio"/>
g2 Der Prämienanteil an die AHV/IV/EO beträgt für den Arbeitgeber 5,275% und für den Arbeitnehmer 5,275%. Wenn die Bruttolohnsumme der <i>EICHENEGGER AG</i> für den Monat Juli CHF 185 000.– beträgt, so beträgt der Arbeitnehmerbeitrag an die AHV/IV/EO CHF 19 517.50.	<input type="radio"/>	<input type="radio"/>

(2P.)

Kaufmännische Berufsfachschulen

Bern – Biel – Langenthal – Thun

Aufnahmeprüfungen Berufsmaturität 2021

BM 2 WD-W

Wirtschaft und Gesellschaft Serie 1 – Lösungen

Name _____ Vorname _____

Kand.-Nr. _____ Prüfungsort _____

Zeit **90 Minuten** Datum **Freitag, 12.03.2021**

Hilfsmittel • Gesetz • ausgeteilter Kontenrahmen
• Taschenrechner ohne CAS (ohne Computer-Algebra-System)

Notenskala

Punkte	0-3	4-11	12-19	20-27	28-35	36-43	44-51	52-59	60-67	68-75	76-80
Note	1	1.5	2	2.5	3	3.5	4	4.5	5	5.5	6

Aufgaben	Max	Erreicht	Summe
Teil Betriebs- und Rechtskunde / Volkswirtschaft			
1. Umsetzung unternehmerischer Ideen	6		
2. Risiken, Versicherungen	5		
3. Marketing	4		
4. Kaufvertrag	4		
5. Mietvertrag	4		
6. Arbeitsvertrag	4		
7. Erbrecht	3		
8. Volkswirtschaftslehre	10		
Summe Betriebs- und Rechtskunde / Volkswirtschaft	40		
Teil Rechnungswesen			
1. Verbuchung von Geschäftsfällen	23		
2. Kalkulation und Nutzwelle	7		
3. Diverse Aufgaben	10		
Summe Rechnungswesen	40		
Total	80		
Expertinnen/Experten:	Note		

Teil Betriebs- und Rechtskunde / Volkswirtschaft

(40 Punkte, Richtzeit 45 Minuten)

Aufgabe 1. Umsetzung unternehmerischer Ideen		6 P
---	--	------------

Verursacht durch die Corona-Pandemie konnte das *RESTAURANT RÖSSLI* viel weniger Gäste in seinen Lokalitäten bewirten als früher. Aus diesem Grund hat die Inhaberin Margrith Aebi beschlossen, neu auch Menüs zu ihren Gästen nach Hause zu liefern. Frau Aebi will die Mahlzeiten mit zwei frisch gekauften und umgebauten Fiat Pandas zu den Kunden transportieren. Da in dieser schwierigen Situation auch ihr Bankkonto fast leer ist, beantragt sie bei ihrer Hausbank einen Covid-19-Überbrückungskredit. Frau Aebi will erreichen, dass sie dieses Jahr höchstens einen Verlust von CHF 20'000.– erleidet.

- a Ordnen Sie die folgenden Aussagen des Unternehmungskonzepts für das Restaurant den Bereichen Leistung, Finanzen oder Soziales und den Ebenen Ziele, Mittel oder Verfahren zu. Die Aussage A ist als Beispiel schon eingetragen.

A	Das Personal des <i>RESTAURANT RÖSSLI</i> soll in der schwierigen Zeit der Corona-Pandemie den gewohnten Lohn erhalten.
B	Für den Transport der Gerichte stehen zwei umgebaute Fiat Pandas zur Verfügung.
C	Bei der Hausbank stellt Frau Aebi einen Antrag für einen Covid-19-Überbrückungskredit.
D	Der Verlust soll im laufenden Geschäftsjahr CHF 20'000.– nicht übersteigen.

Unternehmungskonzept			
	Leistung	Finanzielles	Soziales
Ziele		D	A
Mittel	B		
Verfahren		C	

(3P.)

- b Als Grundlage für das Unternehmungskonzept können die Vision, die Grundstrategie und das Leitbild dienen. Kreuzen Sie an, welche Aussage welchem Begriff zugeordnet werden kann.

Aussage	Vision	Grundstrategie	Leitbild
b1 ... ist allgemein formuliert und richtet sich an alle Anspruchsgruppen.	<input type="radio"/>	<input type="radio"/>	<input checked="" type="radio"/>
b2 ... zeigt in wenigen Worten die grundlegende Geschäftsidee auf.	<input checked="" type="radio"/>	<input type="radio"/>	<input type="radio"/>
b3 ... dient der Geschäftsleitung zur mittel- bis langfristigen Planung.	<input type="radio"/>	<input checked="" type="radio"/>	<input type="radio"/>

(3P.)

Aufgabe 2. Risiken, Versicherungen**5P**

Outdoor-Sportarten wurden in letzter Zeit immer beliebter. Vor allem das Wandern in den Bergen fand in den letzten Monaten immer mehr Zulauf. Die *KLETTERSCHULE BLASER GMBH* will auf den Trend aufspringen und bietet neu auch leichte Wandertouren an.

- a Der Inhaber Jörg Blaser macht sich Gedanken über die speziellen Risiken dieses Angebots. Ordnen Sie den konkreten Massnahmen den treffenden Fachbegriff des Risikomanagements zu.

	Begriffe des Risikomanagements
A	Risiko erkennen
B	Risiko vermeiden
C	Risiko vermindern
D	Risiko überwälzen
E	Risiko selber tragen

Massnahmen	Buchstabe
a1 Bei nasser Witterung werden keine Wanderungen durchgeführt.	B
a2 Drei Tage vor der Wanderung müssen die Teilnehmer mittels eines Online-Formulars Angaben zu ihrem Gesundheitszustand machen.	A
a3 Herr Blaser stellt bei seiner Haftpflichtversicherung sicher, dass auch die neuen Kurse versichert sind.	D

(3P.)

- b Beim Nachdenken über die Risiken erinnert sich Jörg Blaser an den Unfall vom letzten Jahr. Sein Angestellter Fritz Brunner fuhr mit dem Geschäftsauto auf schneeglatter Fahrbahn in einen stehenden Schneepflug. Der Pflug hatte ein paar Dellen, welche für CHF 1 500.– repariert werden konnten.

Welche Versicherung hat den Schaden am Schneepflug übernommen?

b1 Bezeichnung der Versicherung:

Motorfahrzeughaftpflichtversicherung

(1P.)

b2 Handelt es sich dabei um eine Personen-, Sach- oder Vermögensversicherung?

Vermögensversicherung

(1P.)

Aufgabe 3. Marketing	4 P
-----------------------------	------------

Die Corona-Krise hat auch den Weinbauern zugesetzt. Der Verkauf von Weinen ist eingebrochen. Findige Winzer wollen nun aus dem überschüssigen Traubensaft Desinfektionsmittel herstellen.

- a** Entscheiden Sie, ob es sich bei den geschilderten Zielen um ein Marktziel, ein Produktziel oder etwas anderes handelt.

Aussage	Marktziel	Produktziel	anderes Ziel
a1 Die Produktion von Desinfektionsmittel soll ein neues Bedürfnis befriedigen.	X <input type="radio"/>	<input type="radio"/>	<input type="radio"/>
a2 Desinfektionsmittel sollen das Sortiment der Weinbauern erweitern.	<input type="radio"/>	X <input type="radio"/>	<input type="radio"/>

(2P.)

- b** Ohne sich auf die obigen Aussagen zum Sortiment und zur Bedürfnisbefriedigung zu beziehen: Nennen Sie ein mögliches Produktziel für das Angebot von Desinfektionsmittel durch die Weinbauern.

Beispiel für ein Produktziel:

Beispiele:
Art und Qualität: Wir wollen Qualitätsführer bei den Inhaltsstoffen sein.
Produktionsmenge: 1/3 der Ernte soll zu reinem Alkohol destilliert werden.

(1P.)

- c** Die Aufnahme der Fabrikation von Desinfektionsmittel verändert das Sortiment der Weinbauern. Kreuzen Sie an, wie sich das Sortiment verändert.

Aussage	breiter	schmäler	tiefer	flacher
Neben Wein verkaufen die Winzer auch Desinfektionsmittel. Das Sortiment wird dabei:	X <input type="radio"/>	<input type="radio"/>	<input type="radio"/>	<input type="radio"/>

(1P.)

Aufgabe 4. Kaufvertrag

4 P

Lösen Sie folgende zwei Fälle zum Thema Kaufvertrag, indem Sie entscheiden, ob die Beschreibung richtig oder falsch ist, die passende Gesetzesstelle nennen und anschliessend Ihren Entscheid begründen.

- a Am 20. März verkauft Sarah Brunner aus Bern ihr zweijähriges BMW Cabriolet an Sven Eigner aus Belp. Den Vertrag schliessen sie im Restaurant Krone in Zimmerwald ab. Der BMW befindet sich zu diesem Zeitpunkt in der Garage des Bruders von Sarah Brunner in Biglen. Sarahs Freund Timo behauptet, dass der BMW von Herrn Eigner in Biglen abgeholt werden muss.

<input checked="" type="radio"/> richtig	<input type="radio"/> falsch	Gesetzesstelle inkl. Absatz und Ziffer:	OR Art. 74 Abs. 2 Ziff. 2
Begründung:			
Erfüllungsort einer bestimmten Sache ist dort, wo sie sich zum Zeitpunkt des Vertragsabschlusses befand.			
Bewertungshinweis: richtiges Kreuz und passende Gesetzesstelle			(1P)
richtige Begründung			(1P)

(2P.)

- b Ein Erdbeben zerstört am 12. Februar 2020 die Tiefgarage des Autohändlers ELANCAR AG. Darin befindet sich der von Leo Hammer mit Vertrag vom 8. Februar 2020 gekaufte Gebrauchtwagen Audi A4. Der Schaden muss vom Autohändler getragen werden.

<input type="radio"/> richtig	<input checked="" type="radio"/> falsch	Gesetzesstelle inkl. Absatz:	OR Art. 185 Abs. 1
Begründung:			
Bei bestimmten Sachen (Spezialware) wechselt die Gefahr bereits mit Vertragsschluss auf den Käufer.			
Bewertungshinweis: richtiges Kreuz und passende Gesetzesstelle			(1P)
richtige Begründung			(1P)

(2P.)

Aufgabe 5. Mietvertrag**4 P**

Beantworten Sie folgende Fragestellungen zum Thema Mietvertrag.

- a** Bestimmen Sie durch Ankreuzen, ob die folgenden Aussagen richtig oder falsch sind.

Bewertung: pro Fehler 1P Abzug

Aussage	richtig	falsch
a1 Der Vermieter von Wohnräumen kann vom Mieter eine Kautionshöchstens drei Monatsmieten verlangen.	<input checked="" type="radio"/>	<input type="radio"/>
a2 Der Vermieter trägt sämtliche Reparaturkosten des Mietobjekts, welche ohne Verschulden des Mieters entstanden sind.	<input type="radio"/>	<input checked="" type="radio"/>
a3 Wenn der Vermieter dringenden Eigenbedarf am Mietobjekt geltend macht, ist eine Erstreckung des Mietverhältnisses ausgeschlossen.	<input type="radio"/>	<input checked="" type="radio"/>

(2P.)

Lösen Sie folgenden Kurzfall zum Thema Zahlungsverzug.

- b** Frau Villiger hat wiederholt die fälligen Mietzinse ihrer gemieteten 3.5-Zimmer-Wohnung nicht bezahlt. Wann endet das Mietverhältnis frühestens, wenn die IMMO AG die Kündigung am 20. März 2020 schriftlich androht und Frau Villiger die gesetzlich vorgegebene Zahlungsfrist setzt, welche Frau Villiger verstreichen lässt? Geben Sie zudem den zutreffenden Gesetzesartikel (ohne Absatz) an.

Datum Ende Mietverhältnis:	31. Mai (2020)
Gesetzesstelle ohne Absatz:	OR Art. 257d

(2P.)

Aufgabe 6. Arbeitsvertrag**4 P**

Beantworten Sie folgende Fragestellungen zum Thema Arbeitsvertrag.

- a** Zitieren Sie die OR-Artikel inklusive Absatz, in denen die unten beschriebenen arbeitsrechtlichen Regeln enthalten sind.

Arbeitsrechtliche Regeln	OR-Artikel mit Absatz
a1 Fügt ein Arbeitnehmer seinem Arbeitgeber wegen grober Fahrlässigkeit einen Schaden zu, wird der Arbeitnehmer ersatzpflichtig.	OR Art. 321e Abs. 1
a2 Arbeitgeber und Arbeitnehmer können schriftlich vereinbaren, dass Überstundenarbeit nicht mit Freizeit oder Lohn abgegolten wird.	OR Art. 321c Abs. 3

(2P.)

- b** Kurzfall: Jon Christen ist seit sieben Jahren bei der SOLA AG tätig. Ausser dem Pflichtenheft und dem Lohn wurde im Arbeitsvertrag nichts weiter vereinbart. Ab März 2019 war Jon für fünf Monate krank. Wie lange erhält Jon von der SOLA AG eine Lohnfortzahlung?
Kreuzen Sie die richtige Antwort an.

Aussage	richtig
Bis zum Ende seiner 5-monatigen Arbeitsunfähigkeit	<input type="radio"/>
Während 3 Wochen	<input type="radio"/>
Keine Lohnfortzahlung, da Arbeitgeber kein Verschulden trifft	<input type="radio"/>
Keine der Antworten ist richtig. Richtig wäre die Berner Skala: im 5.-9. Jahr 90 Tage Lohnfortzahlung	<input checked="" type="radio"/>

(1P.)

- c** Am 9. Oktober 2020 wird Jon Christen ins Büro der Vorgesetzten zitiert, wobei er die Kündigung seiner Arbeitgeberin erhält.
Welche Kündigungsfrist gilt in diesem Fall gemäss OR? Kreuzen Sie die richtige Antwort an.

Aussage	richtig
Ein Monat	<input type="radio"/>
Zwei Monate	<input checked="" type="radio"/>
Drei Monate	<input type="radio"/>
Keine der Antworten ist richtig.	<input type="radio"/>

(1P.)

Aufgabe 7. Erbrecht

3 P

Lösen Sie folgenden Fall zum Thema Erbrecht, indem Sie die Bruchteile der erbberechtigten Personen direkt in die Grafik einfügen.

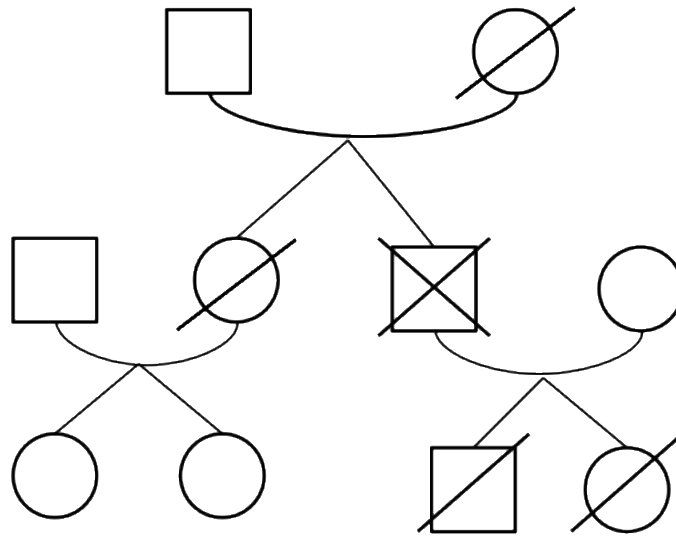
Zeichenerklärung:

X = Erblasserin

/ = vorverstorbene Personen

Erbberechtigte Personen mit den jeweiligen Bruchteilen:

(3P.)



**Ehemann (Wittwer) 3/4 (1P), Mutter 1/8 (1P), Kinder des Bruders je 1/16 (1P)
 (FF beachten: d.h. z.B. 2P falls Ehemann (Wittwer) 1/2, Mutter 1/4, Kinder des Bruders je 1/8)**

Aufgabe 8. Volkswirtschaftslehre**10 P**

- a Untenstehend sehen Sie eine Tabelle der aktuellen Wirtschaftsdaten der Schweiz. Beantworten Sie die darauf basierenden Fragestellungen zum Konjunkturzyklus.

Tabelle 1: Bruttoinlandprodukt gemäss Produktionsansatz
Real, saisonbereinigt, Veränderung zum Vorquartal in %

	2019:3	2019:4	2020:1	2020:2
Verarbeitendes Gewerbe	0.5	-0.3	-1.8	-10.3
Baugewerbe	-0.1	0.5	-2.4	-6.8
Handel	0.9	1.2	-0.8	-1.8
Gastgewerbe	-0.2	0.5	-17.5	-50.4
Finanz, Versicherung	0.1	1.0	0.3	-1.4
Unternehmensnahe Dienstleistungen	-0.1	0.3	-2.3	-9.1
Öffentliche Verwaltung	0.7	0.8	1.1	0.1
Gesundheit, Soziales	-0.1	0.5	-3.6	-8.3
Kunst, Unterhaltung, Erholung	0.0	-0.7	-9.1	-38.7
Übrige	1.5	-0.1	-2.9	-9.6
Bruttoinlandprodukt	0.5	0.4	-1.9	-7.3
Bruttoinlandprodukt Sportevent-bereinigt	0.5	0.4	-2.0	-7.3

Quelle: SECO

- a1 In welcher Phase des Konjunkturzyklus befindet sich die Schweizer Wirtschaft im zweiten Quartal des Jahres 2020? Kreuzen Sie die passende Phase an.

Phase	richtig
Aufschwung / Erholung	<input type="radio"/>
Boom	<input type="radio"/>
Abschwung	<input type="radio"/>
Rezession	<input checked="" type="radio"/>
Tiefpunkt	<input type="radio"/>

(1P.)

- a2 Einige Indikatoren (Messgrössen) folgen der Wirtschaftsentwicklung nur verzögert. Kreuzen Sie an, welcher der aufgelisteten Indikatoren ein sogenannter «nachlaufender Indikator» ist.

Indikator	richtig
Konsumentenstimmung	<input type="radio"/>
Bauinvestitionen	<input type="radio"/>
Arbeitslosigkeit	<input checked="" type="radio"/>
Exporte	<input type="radio"/>

(1P.)

b Der Wert des Geldes schwankt aufgrund verschiedener Faktoren. Beantworten Sie die folgenden Fragen zu den Geldwertstörungen. Die Fragen sind unabhängig voneinander zu beantworten.

b1 Welche Geldwertstörung ist typischerweise in einer Aufschwungphase (wirtschaftliche Erholung) zu beobachten? Kreuzen Sie die passende Antwort an.

Geldwertstörung	richtig
Inflationäre Tendenzen	<input checked="" type="radio"/>
Deflationäre Tendenzen	<input type="radio"/>
Stagflation	<input type="radio"/>
Keine der obigen Antworten stimmt.	<input type="radio"/>

(1P.)

b2 Nennen Sie eine typische Gewinnerin einer Deflation und begründen Sie Ihren Entscheid.

Typische Gewinnerin einer Deflation: Lohnempfängerin, Rentnerin, Sparerin, (alle, die Geld haben)	(1P.)
Stichwortartige Begründung der Wahl: Deflation = Geld hat mehr Wert = Kaufkraft steigt von allen, die über Geld verfügen (sinngemäss)	(1P.)

c Um die sozialen Ungleichheiten in der Schweiz auszugleichen, versucht man mit dem Instrument der Steuerprogression Geld umzuverteilen von den Reicheren zu den Ärmeren. Beschreiben Sie die Funktionsweise der Steuerprogression eindeutig und stichwortartig.

Stichwortartige Beschreibung der Funktionsweise der Steuerprogression: «Höhere Prozente» oder «überproportional mehr» Steuern auf Vermögen / Einkommen	(1P.)
--	-------

- d** In der aktuellen Pandemie-Situation greift der Bundesrat ein, um die wirtschaftlichen Folgen abzufedern. Beantworten Sie folgende Teilfragen zur Wirtschaftspolitik, welche unabhängig voneinander sind.

d1 Betreibt der Bundesrat Geld- und/oder Fiskalpolitik? Kreuzen Sie die richtige Antwort an.

Bereiche der Wirtschaftspolitik	richtig
Fiskalpolitik	<input checked="" type="radio"/>
Geldpolitik	<input type="radio"/>
beides	<input type="radio"/>

(1P.)

d2 Innerhalb der Fiskalpolitik gibt es verschiedene Instrumente, um in die wirtschaftliche Entwicklung einzugreifen. Welches fiskalpolitische Instrument setzt man in einer Wirtschaftskrise ein? Kreuzen Sie das richtige Instrument an.

Instrumente der Wirtschaftspolitik	richtig
Repo-Zins erhöhen	<input type="radio"/>
Minderausgaben des Bundes	<input type="radio"/>
Fremde Währungen ankaufen, um den Franken zu stützen	<input type="radio"/>
Steuersenkungen	<input checked="" type="radio"/>
Steuererhöhungen	<input type="radio"/>

(1P.)

e Wählen Sie durch Ankreuzen diejenige Aussage, welche das neue Marktgleichgewicht aufgrund des Falles beschreibt.

«Dank effizienterer Maschinen können Hygienemasken kostengünstiger hergestellt werden.»

Aussage	richtig
Der Gleichgewichtspreis steigt, die Gleichgewichtsmenge sinkt.	<input type="radio"/>
Der Gleichgewichtspreis steigt, die Gleichgewichtsmenge steigt.	<input type="radio"/>
Der Gleichgewichtspreis sinkt, die Gleichgewichtsmenge sinkt.	<input type="radio"/>
Der Gleichgewichtspreis sinkt, die Gleichgewichtsmenge steigt.	<input checked="" type="radio"/>

(1P.)

f Welche Art von Arbeitslosigkeit wird in folgendem Zeitungsausschnitt angesprochen:

«Fast 400 Firmen haben 2015 eine Massenentlassung ausgesprochen, eine drastische Zunahme zum Vorjahr. Als Grund nannte die Mehrheit den starken Franken.»

Quelle: Handelszeitung, 23.02.2016

Art der Arbeitslosigkeit, Fachbegriff nennen: konjunkturell

(1P.)

Teil Rechnungswesen

(40 Punkte, Richtzeit 45 Minuten)

Hinweise:

- Verwenden Sie für alle Aufgaben den Kontenplan.
- Berechnete Frankenbeträge sind auf fünf Rappen zu runden.
- Berechnete Prozentwerte sind auf zwei Dezimalstellen zu runden.

Aufgabe 1. Verbuchung von Geschäftsfällen		23 P
--	--	-------------

Journalbuchungen während des Geschäftsjahres 2020

Roman Christen gründete vor fünf Jahren seine Einzelunternehmung *PAARTHERAPIE CHRISTEN*. Als erfahrener Paartherapeut hat er sich längst einen Namen gemacht. Nebenbei kauft und verkauft Roman Christen Fachliteratur im Bereich der Paartherapie.

- Die Mehrwertsteuer beträgt 7,7%. Die Mehrwertsteuer ist, sofern sie ausdrücklich erwähnt wird (z. B. mit dem Hinweis „inkl. 7,7% MWST.“), nach der Nettomethode zu verbuchen und wird nach vereinbartem Entgelt abgerechnet. Ansonsten ist die Mehrwertsteuer nicht zu berücksichtigen.
- Die Anzahl der vorgegebenen Zeilen auf den Arbeitsblättern steht in keinem Zusammenhang mit der für die Lösung benötigten Anzahl Zeilen (z.B. Anzahl Buchungssätze).

Verbuchen Sie die nachfolgenden Geschäftsfälle aus Sicht der Einzelunternehmung *PAARTHERAPIE CHRISTEN*.

a Auf das Konto bei der Hausbank werden CHF 500.– aus der Geschäftskasse einbezahlt.

Soll	Haben	Betrag
Bank	Kasse	500.–

(1P.)

b Eine Rechnung für erbrachte Therapieleistungen von CHF 2 692.50 (inkl. 7,7% MWST.) wird an das Ehepaar Maag versendet.

Soll	Haben	Betrag
FLL	Honorarertrag	2 500.–
FLL	Geschuldete MWST	192.50
		1P je Buchung -1P für falsche Beträge

(2P.)

c Das Darlehen von der Hausbank wird mit 6% verzinst. Es beträgt CHF 25 000.–. Nun wird der Halbjahreszins dem Bankkonto belastet. Zusätzlich wird dasselbe Darlehen via Bankbelastung um CHF 5 000.– zurückbezahlt.

Soll	Haben	Betrag
Finanzaufwand	Bank	750.–
Darlehen	Bank	5 000.–
		1P je Buchung + 1P für Zinsbetrag

(3P.)

- d Das Ehepaar Maag (siehe Teilaufgabe b) bezahlt die Rechnung unter Abzug von 2% Skonto via Banküberweisung. Verbuchen Sie die Zahlung, den Skontoabzug und die MWST. separat.

Soll	Haben	Betrag
Bank	FLL	2 638.65
Honorarertrag	FLL	50.–
Geschuldete MWST	FLL	3.85
	Folgefehler beachten, siehe b	1P je Buchung + 1P für Beträge

(4P.)

- e Die Rechnung in der Höhe von CHF 800.– für Büroverbrauchsmaterialien trifft ein.

Soll	Haben	Betrag
Verwaltungsaufwand	VLL	800.–

(1P.)

- f Roman Christen benutzt sein privates Auto, um eine Paartherapie ausserhalb seiner Praxis durchführen zu können. Roman Christen sollen CHF 90.– gutgeschrieben werden.

Soll	Haben	Betrag
Fahrzeugaufwand	Privat	90.–

(1P.)

- g Die Rechnung für Büroverbrauchsmaterialien (siehe Teilaufgabe e) wird nach Abzug von 15% Rabatt via Banküberweisung bezahlt. Verbuchen Sie die Zahlung und den Rabatt separat.

Soll	Haben	Betrag
VLL	Bank	680.–
VLL	Verwaltungsaufwand	120.–
	Folgefehler beachten, siehe e	1P je Buchung -1P für falsche Beträge

(2P.)

- h Der Lohn von CHF 4 600.– für die Mitarbeitende Frau Hug wird via Banküberweisung bezahlt.

Soll	Haben	Betrag
Lohnaufwand	Bank	4 600.–

(1P.)

- i Eine persönliche Rechnung von Roman Christen in der Höhe von CHF 400.– wird über das Bankkonto seiner Einzelunternehmung beglichen.

Soll	Haben	Betrag
Privat	Bank	400.–

(1P.)

Nachtrags- und Abgrenzungsbuchungen am Ende des Geschäftsjahres 2020

- j Der Bestand an Büchern (Fachliteratur) beträgt zu Beginn des Jahres 2020 CHF 1 800.– und am Ende des Jahres 2020 CHF 1 200.–. Verbuchen Sie die Bestandeskorrektur.

Soll	Haben	Betrag
Handelswarenaufwand	Vorräte	600.–

(1P.)

- k Das Geschäftsmobiliar wurde vor sieben Jahren für CHF 175 000.– gekauft. Es soll während zwanzig Jahren gleichmässig indirekt abgeschrieben werden. Verbuchen Sie die jährliche Abschreibung.

Soll	Haben	Betrag
Abschreibungen	Wertberichtigungen Mobiliar und Einrichtungen	8 750.–
		1P Buchung + 1P Betrag

(2P.)

- l Die Praxisraummiete wurde Ende Oktober 2020 für die nächsten sechs Monate im Voraus via Banküberweisung von CHF 9 000.– bezahlt. Nehmen Sie die Abgrenzungsbuchung vor.

Soll	Haben	Betrag
Aktive Rechnungsabgrenzung (ARA)	Raumaufwand	6 000.–
		1P Buchung + 1P Betrag

(2P.)

- m Eine Werbekampagne für CHF 2 400.– dauert von Anfang November 2020 bis Ende April 2021. Die Rechnung wird erst Ende März 2021 eintreffen. Nehmen Sie die Abgrenzungsbuchung vor.

Soll	Haben	Betrag
Werbeaufwand	Passive Rechnungsabgrenzung (PRA)	800.–
		1P Buchung + 1P Betrag

(2P.)

Aufgabe 2. Kalkulation und Nutzwelle**7 P****Kalkulation im Warenhandel**

- a Der Handelsbetrieb *KARLEN GMBH* kauft vom Lieferanten *Time AG* 400 Armbanduhren zum Bruttopreis von CHF 200 000.–. Beachten Sie die nachfolgenden durchmischten Angaben zu weiteren Details dieses Kaufes und erstellen Sie eine saubere und komplette Einkaufskalkulation für alle 400 Armbanduhren für die *KARLEN GMBH*. Die Uhren sind in Kartons mit jeweils 25 Armbanduhren verpackt. Erwähnen Sie sämtliche Zwischenresultate mit den entsprechenden Fachbegriffen. Die Mehrwertsteuer ist nicht zu berücksichtigen.

Skonto	3%
Bezugskosten	CHF 17.50 pro Karton
Mengenrabatt	12%

Fachbegriffe	Zahlen in CHF	frei zur Verfügung stehende Spalten	
BKAP (Katalogpreis)	200 000.–		
-Rabatt	24 000.–		
NKAP (Rechnung)	176 000.–		
-Skonto	5 280.–		
NBAP (Zahlung)	170 720.–		
+Bezugskosten	280.–		
=Einstandspreis	171 000.–		
Berechnung Rabatt	1P		
Berechnung Skonto	1P		
Berechnung Bezugskosten	1P		
Fachbegriffe	1P		

(4P.)

Nutzwelle

- b** Die *DREHER AG* produziert Werkzeuge für die Forstwirtschaft. Folgende Daten sind betreffend die Produktion der Forstaxt XS bekannt.

	Beträge in CHF
• Rohmaterialaufwand in der Produktion pro Forstaxt XS	10.–
• Energieaufwand in der Produktion pro Forstaxt XS	5.–
• Personalkosten in der Produktion pro Forstaxt XS	45.–
• Personalkosten in der Verwaltung und im Marketing (fix)	200 000.–
• Raumkosten, Finanzkosten und Werbekosten (fix)	100 000.–
• übrige Betriebskosten (fix)	60 000.–
• Verkaufspreis pro Forstaxt XS	140.–

- b1** Berechnen Sie den Deckungsbeitrag in CHF pro Forstaxt XS.

$$\text{DB pro Forstaxt XS} = \text{CHF } 140.- - \text{CHF } 60.- = \text{CHF } 80.-$$

(1P.)

- b2** Berechnen Sie die mengenmässige Nutzwelle (Mindestabsatz, bei welchem weder Gewinn noch Verlust erzielt wird). Runden Sie das Ergebnis wenn nötig auf das nächste ganze Stück auf.

$$\text{Nutzwelle mengenmässig} = \text{CHF } 360\,000.- / \text{CHF } 80.- \text{ pro Forstaxt XS} = 4\,500 \text{ Stück}$$

(1P.)

- b3** Berechnen Sie den Gewinn in CHF, wenn die *DREHER AG* 5 500 Stück von der Forstaxt XS verkaufen kann.

$$\begin{aligned} \text{Deckungsbeitrag bei 5 500 verkauften Forstaxten XS} &= 5\,500 \times \text{CHF } 80.- = \text{CHF } 440\,000.- \\ \text{Gewinn bei 5 500 verkauften Forstaxten XS} &= \text{CHF } 440\,000.- - \text{CHF } 360\,000.- = \text{CHF } 80\,000.- \end{aligned}$$

(1P.)

Aufgabe 3. Diverse Aufgaben

10 P

- a Auf den Fahrzeugen bestanden bei der *EICHENEGGER AG* per Ende 2019 stille Reserven von CHF 40 000.–, der Buchwert gemäss externer Buchhaltung betrug per Ende 2019 CHF 120 000.–. Der Wert der Fahrzeuge beträgt per 31. Dezember 2020 gemäss interner Buchhaltung CHF 180 000.–. Die stillen Reserven haben im Jahr 2020 um CHF 10 000.– abgenommen. Berechnen Sie die fehlenden Werte in CHF in der nachstehenden Tabelle und setzen Sie diese in den leeren Feldern ein. (st. Res. = stille Reserven)

Bilanz-konto	31. Dezember 2019			31. Dezember 2020			Veränderung stille Reserven
	Extern	Intern	st. Res.	Extern	Intern	st. Res.	
Fahrzeuge	120 000	160 000	40 000	150 000	180 000	30 000	-10 000

(2P.)

- b Die *EICHENEGGER AG* weist ein Aktienkapital von CHF 700 000.– aus. Ihre Reserven betragen CHF 80 000.–. Die *EICHENEGGER AG* will eine Dividende von 5% an die Aktionäre ausschütten. Berechnen Sie diese Bruttodividende in CHF.

$$\text{Bruttodividende} = \text{CHF } 700\,000.- \times 5\% / 100\% = \text{CHF } 35\,000.-$$

(1P.)

- c Die *EICHENEGGER AG* hat zu Beginn des Jahres 2019 für CHF 16 000.– eine neue EDV-Anlage gekauft. Diese EDV-Anlage wird jährlich degressiv um 25% abgeschrieben. Berechnen Sie den Abschreibungsbetrag der zweiten Abschreibung per Ende 2020.

$$\text{Buchwert per Ende 2019} = \text{CHF } 16\,000.- \times 75\% / 100\% = \text{CHF } 12\,000.-$$

$$\text{Abschreibungsbetrag per Ende 2020} = \text{CHF } 12\,000.- \times 25\% / 100\% = \text{CHF } 3\,000.-$$

(1P.)

- d Die *EICHENEGGER AG* erhält am Jahresende von ihrer Hausbank eine Bruttozinsgutschrift von CHF 280.–. Berechnen Sie den Verrechnungssteuerabzug in CHF.

$$\text{Verrechnungssteuerabzug} = \text{CHF } 280.- \times 35\% / 100\% = \text{CHF } 98.-$$

(1P.)

- e Die Bauschreinerei *EICHENEGGER AG* hält per Ende 2020 Holzvorräte. Diese könnten für CHF 60 000.– an einen Konkurrenten verkauft werden. Die Anschaffungskosten betragen CHF 45 000.–. Zu welchem Wert in CHF darf die *EICHENEGGER AG* gemäss Gesetz diese Waren maximal bilanzieren?

Maximal bilanzierbarer Wert = CHF 45 000.–

(1P.)

- f Berechnen Sie die Bankbelastung in CHF, wenn die *EICHENEGGER AG* ihrem schwedischen Lieferanten SEK 500 000.– überweist. Verwenden Sie die nachstehende Kurstabelle.

Kurstabelle der Bank:

Land	Währung	Devisen		Noten	
		Ankauf	Verkauf	Ankauf	Verkauf
Schweden	SEK 100.–	10.255	10.635	9.730	11.350

Bankbelastung = SEK 500 000.– x 10.635 / SEK 100.– = CHF 53 175.–

(2P.)

**1P Verwendung des korrekten Kurses
1P richtige Umrechnung in CHF**

- g Kreuzen Sie an, ob die nachfolgenden Aussagen richtig oder falsch sind.

Aussage	richtig	falsch
g1 Die Bilanz ist eine Gegenüberstellung von Aktiven und Passiven. Wenn die Passiven am Jahresende grösser sind als die Aktiven, so wird ein Verlust erzielt. In der Erfolgsrechnung des gleichen Jahres sind daher die Erträge grösser als die Aufwände.	<input type="radio"/>	<input checked="" type="radio"/>
g2 Der Prämienanteil an die AHV/IV/EO beträgt für den Arbeitgeber 5,275% und für den Arbeitnehmer 5,275%. Wenn die Bruttolohnsumme der <i>EICHENEGGER AG</i> für den Monat Juli CHF 185 000.– beträgt, so beträgt der Arbeitnehmerbeitrag an die AHV/IV/EO CHF 19 517.50.	<input type="radio"/>	<input checked="" type="radio"/>

(2P.)